



香港蘇浙滬同鄉會屯門安老院

88期
2021年4月

屯門安老院通訊

地址：新界屯門蝴蝶邨蝶心樓二樓及三樓

電話：2467 5967

傳真：2464 8974

電郵：tuenmunhostel@tmh.kcsra.org

網址：<https://kcsraes.com/>



目錄

| | |
|--------|-------|
| 年度計劃 | P.2-3 |
| 問卷調查 | P.4-5 |
| 院舍睇真D | P.6-7 |
| 院舍數字 | P.8-9 |
| 小組活動花絮 | P.10 |
| 護理資訊 | P.11 |
| 有獎問答遊戲 | P.12 |



年度活動主題計劃 (2021-2022)

主題：『輕鬆兼快樂，愛心互傳送』

院舍過去兩年推行『運動與笑療、身心樂逍遙』之活動主題，讓院友培養恆常做伸展運動的興趣及習慣。此外，亦加強院舍之溫馨氣氛，帶出「健康快樂及欣賞感恩」之信息給院友及職員。此訊息對於任何人來說是非常重要的，因為人活得開心與否，都需要有一個健康之身心，凡事懂感恩，才會成為一個開心快樂之人。

過往一年，因著全球性之疫情影響下，安老院舍不單停止外界人士到院舍探訪，亦暫停院友外出。此外，在院舍內亦避免群體聚集，大家唯有侷促地留在院舍內。故此，原計劃中之小組活動，差不多都停止或改變形式進行。雖然院舍會透過不同形式與家人增加溝通和聯繫，亦有視像之安排讓長者可與家人會面，但對長者來說，沒有外出之自由，亦不像以往定期有家人到院舍探望，院友總是會記掛及感到不是味兒，生活更感孤寂。然而，幸得本會會董支持，在院舍內每一個床位裝置電視機，讓院友生活增添了很多選擇與趣味，這的確是一件喜訊。此外，亦感謝本院的職員上下齊心，院友們亦能諒解及互相鼓勵。

2021-2022 年度之活動主題：『輕鬆兼快樂，愛心互傳送』，期望在院友的生活中帶出：

《伸展拉筋常運動，伴隨樂韻倍輕鬆，欣賞美景心開懷，慈心相待互傳送》。

透過活動之推廣，達致以下之目的：

1. 院友建立恆常做伸展運動的習慣，保持身體靈活。
2. 院友、職員之間以禮相待，親切關懷，樂在院舍生活。
3. 院友學會凡事感謝，欣賞身邊的人事美景，生活常現笑容。

主題歌：『輕鬆活樂遊』

| | | | |
|-------|------|--------|------|
| 你我要輕鬆 | 笑笑面容 | 日常細想 | 身邊美景 |
| 你我的相處 | 以禮對待 | 愛心互傳送。 | |
| 拋開憤激 | 拋悲痛 | 多點體恤 | 多主動 |
| 你我有豪氣 | 萬千重 | 開心天天送。 | |

小組及活動推行時間一覽表 (2021 / 2022 年度) 主題：『輕鬆兼快樂，愛心互傳送』

| | 四月 | 五月 | 六月 | 七月 | 八月 | 九月 | 十月 | 十一月 | 十二月 | 一月 | 二月 | 三月 |
|--------------------|--|----------|--------|--------------|----------|--------|----------|--------|------------|----------|---------|----------|
| 活動 | 院友例會 | 室內茶聚 | | 院友例會 | 室內茶聚 | | 院友例會 | 室內茶聚 | | 院友例會 | 室內茶聚 | 室內茶聚 |
| | 室內茶聚 | 生日會 | 室內茶聚 | 室內茶聚 | 生日會 | 室內茶聚 | 室內茶聚 | 生日會 | 室內茶聚 | 室內茶聚 | 生日會 | 院友義工嘉許 |
| | | 專題活動 (一) | | | 專題活動 (二) | | 專題活動 (三) | | | 專題活動 (四) | | 專題活動 (五) |
| | | | 耆智室內活動 | 耆智室內活動 | | 中秋聯歡 | 耆健戶外活動 | 耆健戶外活動 | 聖誕暨冬至聯歡 | 團年活動 | 耆智戶外活動 | 耆智戶外活動 |
| | | | 室內端午 | 認識認知障礙症 (本院) | | 室內中秋 | | 外界義工茶聚 | 室內聖誕 | 室內新春 | 懇親活動 | |
| 院友健康 | | | | | | | | | | | | |
| 教育 | | | | | | | | | | | | |
| 恆常與外界機構合作及推廣之服務及活動 | | | | | | | | | | | | |
| 環境 | | | | | | | | | | | | |
| 資訊、會議、推廣 | 更新壁報 | | | 火警演習 | | 中秋佈置 | | | 聖誕佈置 | 火警演習 | 賀年佈置 | |
| | 主題，職安健佈置 | | | | | | | | | | | |
| | 院訊出版 | | | 院訊出版 | | 院舍議會檢討 | 院訊出版 | 家屬會議 | | 院訊出版 | | 院舍議會檢討 |
| | | 職安健會議 | | | 職安健推廣活動 | | | | | | 職安健推廣活動 | |
| | | | | | | | | | 認知障礙症 (本院) | | | |
| 職員培訓 | | | | | | | | | | | | |
| 小組 / 推廣 | 日常各樓層『耆樂園』治療訓練組，內容有：肢體運動、導向訓練、感官訓練、協調訓練、記憶訓練、思考訓練、藝術創作、社交訓練、情緒治療、懷緬治療、故事回憶 認知障礙症元素小組：記憶力訓練、懷緬小組、感官小組、音樂治療小組、麻雀治療小組、麻雀治療小組... 每月兩次戶外社區接觸活動 (外出散步或按個別院友之需要進行社區接觸) 一般季度小組 (興趣性、表演性、發展性小組)：讚美操、新聞時事、運動、唱歌組、敲擊樂組、烹飪組、律動舞蹈組、美術工藝組、攝影、媒體遊戲、按摩保健組... 心、社、靈元素小組：《主題小組》《個人成長小組》《健康心靈小組》 智能科技小組：3D 打印機、SMV 觸控顯示屏遊戲、VR 虛擬實境眼鏡、平板電腦等感官設備於小組活動及個人訓練中 個別關顧活動 / 天花影院 / 生命故事：為體弱被動、認知障礙症之院友，提供關顧、訓練 職業治療訓練小組活動之跟進及延伸 | | | | | | | | | | | |
| 其他 | 環境導向 --- 透過物品之擺設及識認，協助院友於日常生活中辨認環境 電郵 /Whatsapp 傳遞 --- 透過電郵傳遞有關院友生活相片給期望收取之家屬 院友生活導向 | | | | | | | | | | | |

2020-2021 年度院友生活滿意度 問卷調查結果

本院於 2021 年 2 至 3 月期間進行了一年一度的【院友生活滿意度】及【家屬對院舍服務滿意度】之問卷調查。此問卷調查範圍包括：個人醫療照顧、起居照顧、康復治療、社交康樂、膳食服務、清潔衛生、設施安全、職員工作態度、財物管理及整體服務表現等。調查時段有院友 112 人，當中有 45 位院友因患有認知障礙症、理解困難、入住醫院等等而未有參與，故成功完成問卷共有 67 人，佔全院人數之 60%。而家屬參與調查人數有 13 人。

根據調查所得，院友對本院服務之「整體服務」評價都在「十分滿意」或「滿意」程度。另外，家屬對本院服務之「整體服務」評價有 92% 感到「十分滿意」或「滿意」程度，有 8% 感到「一般」。在此，衷心感謝受訪院友及家屬對院方予以肯定和支持。你們的意見亦作為本院日後提昇服務質素之參考。

院友生活滿意度

| 項目 | 服務範疇 | 十分滿意 | 滿意 | 一般 | 不滿意 | 無意見 / 不適用 | 各項總分表 |
|----|----------|------|----|----|-----|-----------|-------|
| 1 | 醫療護理健康照顧 | 14 | 53 | 0 | 0 | 0 | 67 |
| 2 | 個人起居生活照顧 | 15 | 50 | 2 | 0 | 0 | 67 |
| 3 | 社交及康樂活動 | 12 | 55 | 0 | 0 | 0 | 67 |
| 4 | 復康治療服務 | 13 | 49 | 2 | 0 | 0 | 64 |
| 5 | 膳食服務 | 7 | 56 | 4 | 0 | 0 | 67 |
| 6 | 院舍環境清潔 | 29 | 38 | 0 | 0 | 0 | 67 |
| 7 | 設施安全 | 20 | 47 | 0 | 0 | 0 | 67 |
| 8 | 職員工作態度 | 19 | 48 | 0 | 0 | 0 | 67 |
| 9 | 財物管理清晰 | 19 | 48 | 0 | 0 | 0 | 67 |
| 10 | 整體服務表現 | 15 | 52 | 0 | 0 | 0 | 67 |

參與問卷調查院友人數：67 人

家屬對院舍服務滿意程度

| 項目 | 服務範疇 | 十分滿意 | 滿意 | 一般 | 不滿意 | 無意見 / 不適用 | 各項總分表 |
|----|----------|------|----|----|-----|-----------|-------|
| 1 | 醫療護理健康照顧 | 8 | 5 | 0 | 0 | 0 | 0 |
| 2 | 個人起居生活照顧 | 7 | 5 | 0 | 0 | 1 | 0 |
| 3 | 社交及康樂活動 | 7 | 6 | 0 | 0 | 0 | 0 |
| 4 | 復康治療服務 | 5 | 7 | 0 | 0 | 1 | 0 |
| 5 | 膳食服務 | 4 | 7 | 1 | 0 | 1 | 0 |
| 6 | 院舍環境清潔 | 5 | 7 | 1 | 0 | 0 | 0 |
| 7 | 設施安全 | 10 | 3 | 0 | 0 | 0 | 0 |
| 8 | 職員工作態度 | 4 | 9 | 0 | 0 | 0 | 0 |
| 9 | 財物管理清晰 | 5 | 7 | 1 | 0 | 0 | 0 |
| 10 | 整體服務表現 | 5 | 7 | 1 | 0 | 0 | 0 |

參與問卷調查之家屬人數：13 人

院友「抑鬱指數評估」、「言語治療服務」及「到診醫生服務」之滿意度

本院於 2021 年 3 月期間，進行了一項『院友抑鬱狀況評估』問卷調查，全院於 3 月份共有 112 位院友，其中 45 位院友因不同情況而未能進行評估，當中包括：入住醫院治療、精神及認知情況未能進行評估。最後有 67 位院友在社福部職員講解下，完成了「醫院管理局職業治療統籌委員會」的老人精神科工作小組編著之「快速簡易長者抑鬱篩選量表」。

按評估所得的數據顯示如下：得分屬正常範圍 (0-1 分) 之院友有 63 人，得分屬有抑鬱傾向範圍 (2 分或以上) 之院友有 4 人。本院職員隨即為得到 2 分之 4 位院友進行「長者自殺風險評估表」(參考香港社會服務聯會 (2003) 為有長期照顧需要的長者提供個案管理流程)。這項評估由 0 分至 5 分，得 3 分或以上之院友需要作轉介有關專科及專業跟進。4 位院友之自殺風險評估都是 0 分。

| 抑鬱指數評估 | | | | |
|--------|-----|-------|-----|-----|
| 正常範圍 | | 有抑鬱傾向 | | |
| 0 分 | 1 分 | 2 分 | 3 分 | 4 分 |
| 41 | 22 | 4 | 0 | 0 |

評估結果：有抑鬱傾向之院友為 4 人，需進一步作自殺風險評估

| 自殺風險評估 | | | | | |
|--------|-----|-----|------------------|-----|-----|
| 正常範圍 | | | 若 3 分或以上需作出跟進及轉介 | | |
| 0 分 | 1 分 | 2 分 | 3 分 | 4 分 | 5 分 |
| 3 | 1 | 0 | 0 | 0 | 0 |

評估結果：有自殺風險之院友為 0 人

得 1 分的院友表示：因疫情未能見到家人到訪，又覺自己多病痛，擔心自己成為別人負累。

| 言語治療服務 滿意程度意見問卷 (2020 至 2021 年度) | | | | |
|----------------------------------|----|----|-----|-----|
| 十分滿意 | 滿意 | 一般 | 不滿意 | 份數 |
| 23 | 89 | 0 | 0 | 112 |

| 到診醫生服務滿意程度意見問卷 (2020 至 2021 年度) | | | | |
|---------------------------------|----|----|-----|-----|
| 十分滿意 | 滿意 | 一般 | 不滿意 | 份數 |
| 58 | 53 | 1 | 0 | 112 |

院舍睇真 D

院舍提升服務質素項目

(一) 裝置洗碗碟機

於本年 3 月，本院於廚房裝置了洗碗碟機，有助職員清洗餐具的工作流程及減低重複動作而引致的身體勞損，且洗碗碟機有高溫消毒之功能，亦能節省水量及時間。



(二) 更換洗衣設備

本院獲社署獎券基金撥款，更換耗損之洗衣設備，同時亦轉用高速脫水洗衣機，有助洗衣流程及減低職員搬運濕衣物而引致的身體勞損。



(三) 軟餐製作

經言語治療師評估，讓吞嚥有困難而又適合之院友進食軟餐。為增加進食軟餐院友的食慾，本院早於幾個月前，以訂購之形式在外購買軟餐，可是因種類有限，售價亦不便宜，因此由本年 2 月份開始，院舍安排相關機構到院舍進行培訓，學習軟餐製作方法，亦透過營養師及言語治療師之專業意見，以及經過廚師多次的實習後，終於可以自行製作軟餐，更重要的是可以讓進食軟餐之院友一起享用本院均衡食譜之餐膳。



新入住院友

4月份入住:



黃少群

職員動向

2月份入職:



阮慧霞
(護理員)



葉桂梅
(庶務員)



劉翠蘭
(庶務員)

職員培訓

為加強職員對使用移位機的認識和操作技巧，本院於12/04/2021安排職員出席「使用移位機的訓練」講座。



4月份入職:



黃麗雯
(保健員)



鄧群英
(護理員)



楊釺莉
(護理員)

護士吳燕玲於4月份榮休；庶務員梁梅娟及蕭桂蘭、護理員林豔於4月份離職；保健員陳翠蓮於5月份離職，在此感謝她們對院舍的服務和貢獻。

改善院舍感染控制及通風設備

本院於2月及3月期間安排了香港老年學會到本院舍進行感染控制措施檢視。另外亦安排了專業空氣測試之公司進行評估，以改善院舍之空氣質素。

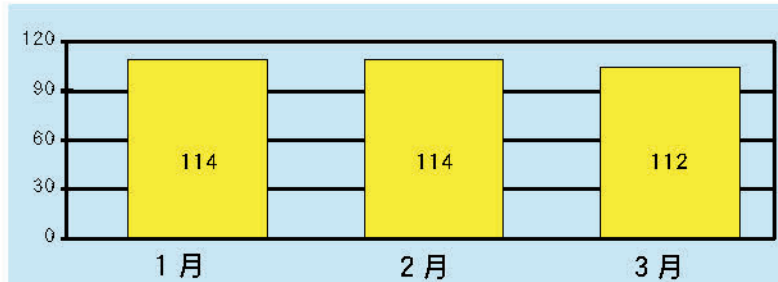


《本院統計數字》

(一) 每月院友人數

(2021 年 1 月至 2021 年 3 月)

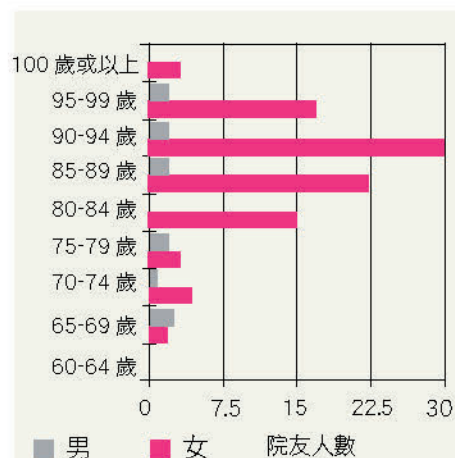
| 月份 | 1 月 | 2 月 | 3 月 |
|------|-----|-----|-----|
| 住宿人數 | 114 | 114 | 112 |



(截至 31-3-2021)

(二) 院友年齡分佈圖

| | 男 | 女 | 共 |
|----------|----|-----|-----|
| 100 歲或以上 | 0 | 4 | 4 |
| 95-99 歲 | 2 | 18 | 20 |
| 90-94 歲 | 2 | 30 | 32 |
| 85-90 歲 | 2 | 22 | 24 |
| 80-84 歲 | 0 | 15 | 15 |
| 75-79 歲 | 2 | 4 | 6 |
| 70-74 歲 | 1 | 5 | 6 |
| 65-69 歲 | 3 | 2 | 5 |
| 60-64 歲 | 0 | 0 | 0 |
| | 12 | 100 | 112 |



(截至 31-3-2021)

| | |
|----------|-----|
| 最年輕之院友歲數 | 66 |
| 最年長之院友歲數 | 105 |

(三) 輪候其他護老院

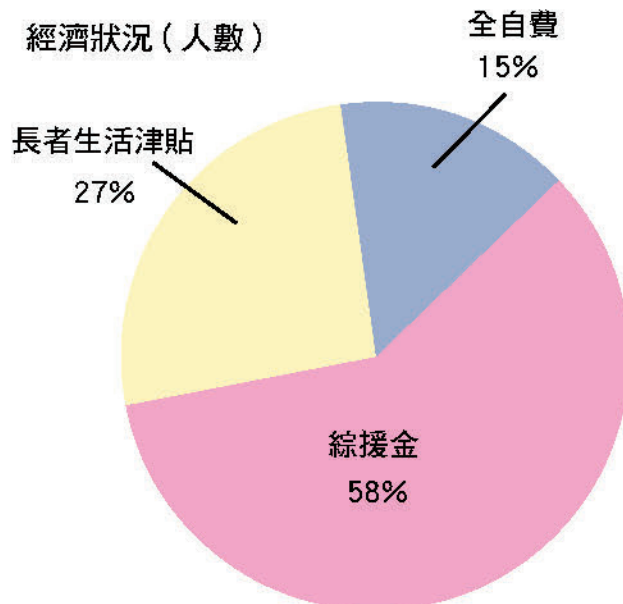
| | |
|-----|-----|
| 護養院 | 0 人 |
| 療養院 | 7 人 |

(四) 小組活動參加人次

| | 一般小組 | 認知障礙症小組 / 訓練 | 活動及健康教育 | 本院院友義工訓練 | 外界探訪 / 社區聯繫活動 | 護理部服務 | 專業服務 | 職員培訓 |
|-----|------|--------------|---------|----------|---------------|-------|------|------|
| 1 月 | 0 | 0 | 730 | 0 | 0 | 1644 | 322 | 18 |
| 2 月 | 0 | 0 | 1358 | 0 | 0 | 1454 | 286 | 4 |
| 3 月 | 71 | 357 | 871 | 0 | 0 | 1723 | 306 | 2 |

(五) 經濟狀況 (截至 31-3-2021)

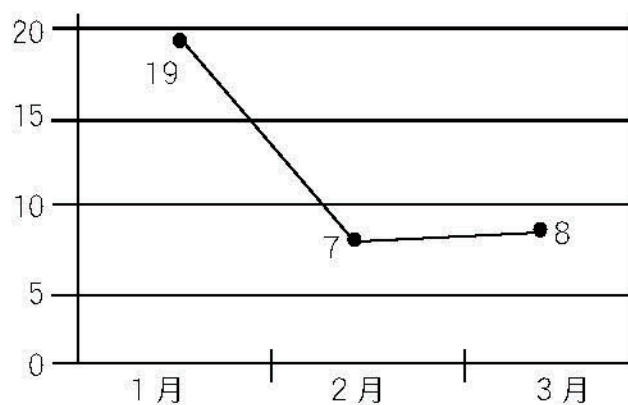
| | 人數 |
|--------|-----|
| 全自費 | 17 |
| 綜援金 | 65 |
| 長者生活津貼 | 30 |
| | 112 |



(六) 入住醫院 / 求診街症或診所人次 (由本院工作人員協助)

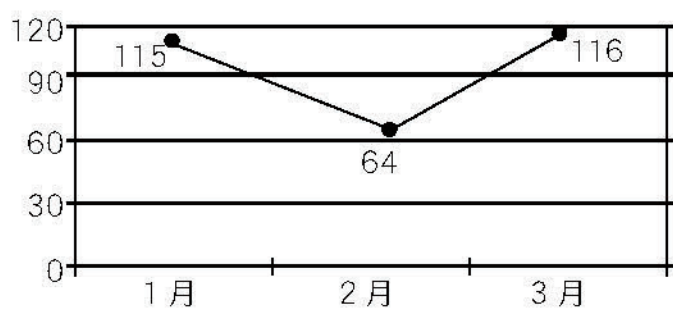
| | 1月 | 2月 | 3月 |
|--------|----|----|----|
| 入住醫院人次 | 19 | 7 | 8 |

入住醫院人次



| | 1月 | 2月 | 3月 |
|-----------|-----|----|-----|
| 求診街症或診所人次 | 115 | 64 | 116 |

求診街症或診所人次



(七) 到訪醫生診症人數

| | |
|----|-----|
| 1月 | 56人 |
| 2月 | 29人 |
| 3月 | 63人 |

(八) 服務讚許及投訴

| | 讚許 | 投訴 |
|----|----|----|
| 1月 | 2 | 0 |
| 2月 | 0 | 0 |
| 3月 | 1 | 0 |

小組活動花絮

金牛賀團年

受到新冠肺炎的影響，一年一度的團年活動未能外出酒樓慶祝，因此改於院舍進行下午茶活動。活動分為三翼進行，過程中院友一起品嚐中式點心及茗茶，一同慶祝新年活動，使節日增添不少愉快的氣氛。



金曲歡聚小組

禪院鐘聲、萬水千山總是情、分飛燕……一首一首懷舊歌曲，唱者投入、聽者陶醉，讓院友一起從回昔日時光。



服務意見諮詢會

半年一度的服務意見諮詢會於3月舉行，了解院友對本院提供的膳食、小組活動等意見，所有院友對於本院提供的膳食都感到滿意，至於小組活動方面，部份院友表示希望去旅行，舒展身心！



專題活動四：身心齊動樂滿 FUN

希望於年度將快完結前，與院友重溫本年度推行之高齡者健康操、笑療法和笑療操。並鼓勵院友日常持之以恆，保持身心健康，每天都樂滿 FUN!



「2019 冠狀病毒病疫苗接種計劃」 院舍外展接種安排

政府已經展開「2019 冠狀病毒病疫苗接種計劃」，並會安排外展疫苗接種團隊或外展醫生到訪全港安老院為院友在院舍內免費接種「2019 冠狀病毒病」疫苗，以減低感染冠狀病毒病的風險。

目前，由食物及衛生局局長根據《預防及控制疾病（使用疫苗）規例》（第 599K 章）認可在香港作緊急使用的新冠疫苗有兩種，包括科興控股（香港）有限公司的滅活病毒疫苗「克爾來福」（下稱「科興疫苗」）及復星與德國藥廠 BioNTech 合作研發的信使核糖核酸疫苗「復必泰」（下稱「復必泰」）。政府會透過外展接種安排為各院舍的院友接種有關疫苗，詳情如下：

（一）接種「科興疫苗」由衛生署透過院舍防疫注射計劃的到診註冊醫生到院舍為同意及適合接種的院友，接種合共兩劑「科興疫苗」（兩劑相隔 28 天）。

本院把同意接種的院友個人資料提供協助到診註冊醫生，評估院友是否有不直接接種疫苗的情況。如院友／其法定監護人及家屬對接種疫苗有任何疑問，本院協助聯絡到診註冊醫生解答他們的疑問。經到診註冊醫生確定合資格接種疫苗的院友人數、接種兩劑疫苗的日期，再由到診註冊醫生申請疫苗後，便如期協助院友接種疫苗。

（二）接種「復必泰」將由醫院管理局負責的社區疫苗接種中心安排由醫護人員組成的外展疫苗接種團隊（下稱外展團隊）到院舍，先評估於該院舍接種「復必泰」疫苗的可行性及為已表達接種意向的院友評估其是否適合接種「復必泰」，再為合適的院友接種合共兩劑「復必泰」疫苗（兩劑相隔至少 21 天）。接種「復必泰」前外展團隊需評估於該院舍接種「復必泰」疫苗的可行性。如院舍環境設備適合，將安排進行院舍視察以識別各特定區域，並與院舍商討接種流程及細節，以及為已表達接種意向的院友評估其是否適合接種「復必泰」。此外，考慮到上述安排及部分院友可能出現的副作用（例如發燒），外展團隊需擬定每次到訪可接種的人數，分批為合適的院友接種「復必泰」。

院友或其法定監護人可自行決定是否參與院舍外展接種安排，於院舍接種「科興疫苗」或「復必泰」，每位院友只可選擇接種一種疫苗；不參與的院友將不會被安排於院舍接種疫苗。

本院已諮詢院友／其法定監護人及家屬有關院友接種疫苗的意願，並會協助同意接種疫苗的院友或其法定監護人簽署疫苗接種同意書，並收集有關同意書。院友或其法定監護人需要就接種每一劑疫苗簽署一份同意書，即接種兩劑疫苗需簽署兩份同意書。本院需收集院友或其法定監護人已簽署的同意書正本，以便於接種當日交予院舍防疫注射計劃的到診註冊醫生或外展團隊。

若院友家屬非是其法定監護人而同意院友接種疫苗，須待外展醫生評估及決定院友是否適合接種疫苗，以符知院友的最佳利益。

現因近日部份院友及家人對同意接種疫苗人數較少，本院將延後進行「院舍外展接種安排」。若個別院友或家人欲提早安排院友接種疫苗，建議可安排到社區中心或參與疫苗計劃的私家診所接種。

上期「有獎問答題」遊戲答案揭曉如下：

1. 香港蘇浙滬同鄉會於 1946 年成立。
2. 服務質素標準一是：服務資料。
3. 護理資訊介紹的內容是：2019 冠狀病毒病。

得獎的院友包括：潘淑萍、陸瑛、李家寶、劉日枝、包芝仙、關月顏、李桂蓮、沈懿芬、易梅芬、鍾美儀、甯順英、李群英、盧瑞珍、吳英、楊亞娣、袁深、伍瑞冰、梁炳坤、何近蓮。

有獎問答遊戲

* 請選擇正確的答案

1. 2021-2022 年度主題是？（請參閱第二頁）
(A) 輕鬆兼快樂，愛心互傳送 (B) 輕鬆兼快樂 (C) 愛心互傳送
2. 家屬對本院「整體服務」評價感到「十分滿意」及「滿意」的百分比是？（請參閱第四頁）
(A) 52% (B) 92% (C) 32%
3. 院舍共有多少項提昇服務質素的項目？（請參閱第六頁）
(A) 1 項 (B) 2 項 (C) 3 項

若你知道答案請填妥答案紙後可透過傳真、郵寄、親臨交回本院或電郵至 tmsw@biznetvigator.com，參加者請填上姓名，如屬親友則另需填上院友之姓名。
截止日期：31-05-2021（以本院答案為準）

香港蘇浙滬同鄉會屯門安老院

屯門蝴蝶邨蝶心 樓二樓及三樓

出版人：香港蘇浙滬同鄉會屯門安老院
編輯組：王林定嬌副院長、吳詠珊姑娘
督 印：黃伯鴻院長

印刷品

（非賣品）